

JA 鶴岡 広報誌

暮らしに幸せ運ぶ

# おたろん

6

June  
2024

No.641

[特集] **新規採用職員紹介**

別紙の園芸関係支援事業申込書とお知らせ欄をご確認願います



## CONTENTS [もくじ]

- 03 とれたて けさらんニュース
- 04 [特集]  
**新規採用職員紹介**
- 05 営農指導員紹介
- 06 自動車営業担当紹介/LMA紹介
- 07 農業機械課営業担当紹介/駅伝
- 08 もんとあ〜るからのお知らせ  
生産組合長協議会役員紹介/コンプライアンス
- 09 スマイルキッズ/わが家のペット/ふれあい伝言板
- 10 クロスワードパズル/理事会開催報告
- 11 JAからのお知らせ/編集後記「灯台」

もんとあ〜る

自動車中央センター

不動産センター



イベント情報、物件探しは  
こちらのQRコードへ



今月のモデル



白山 鈴木 ふうま 颯真くん 9歳 (左後)  
さくら 彩桜ちゃん 6歳 (右後)  
あおと 碧友くん 3歳 (左前)  
はると 晴友くん 3歳 (右前)

●お父さん 貴之さん ●お母さん めぐみさん

誰か1人が居ないとそれぞれ寂しがれる仲良しな4人。楽しく遊んでいたと思えば争い事が発生したりととても賑やかな毎日ですが、4人みんながムードメーカーなのでいつも様々な笑いが溢れています。これからもパパの作ったお米をモリモリ食べて、心も体も元気に成長して欲しいです！

組合長  
コラム

凧  
として  
(りん)

## 半減した円の価値

円安が止まらない。先日の4月29日には34年振りの160円に達した。2011年10月31日の75円32銭の過去最高の円高から、たった13年で円の価値が半分以下になってしまった。日本という国はどうなってしまったのか、これからどうなるのか、国民のすべてが不安に思っている事であろう。

先日、驚きのニュースが飛び込んで来た。なんと60歳の女性がミス・ユニバース予選のミス・ユニバース・ブエノスアイレスに選ばれたと言うのだ。60歳である!! さらには驚いたのは準優勝者の年齢が70代だった。参加者は18歳から73歳まで幅広く参加していた。何を食べ、どんな事をするとかんなに若さを保つ事が出来るのか聞いてみたいものである。

今後、様々な商品が更に値上げになるだろうと報道がなされている最中、全農の肥料担当者が来るという。案の定、肥料の値上げの話であった。ようやく一時の高騰から値下がりし落ち着いたらと思っていた矢先である。今後、生産者の皆さんの経営に悪影響を及ぼす事になる訳で困ったものである。

ただ、この円安は我々農業者にとって悪い話ばかりではない。今、スーパーでは牛肉が国産の方が外国産より安い価格で売られているそうであるし、更には牛井大手の吉野家の米がこれまで

このニュースは我々高齢者にとっては大いに励みになるものである。努力さえすればまだまだ輝けることを実際に示してくれたのだ。我々も輝くための努力は円安であろうが何であろうができるのである。

代表理事組合長 佐藤 茂一



布川教育長㊦に教材を手渡す伊藤専務㊧と佐藤常務㊨。

## 市内小学校へ食農教育補助教材 「農業とわたしたちのくらし」を贈呈

ＪＡ鶴岡とＪＡ庄内たがわは４月１６日、鶴岡市内の小学校２６校へＪＡバンク発行の食農教育補助教材「農業とわたしたちのくらし」を贈呈した。

伊藤淳専務とＪＡ庄内たがわの佐藤茂春常務が市教育委員会を訪れ、布川敦教育長に教材一式を手渡した。教材は主に５年生を対象として食・環境と農業への理解を深めるきっかけとなることを目的としている。ＪＡ鶴岡は管内１５校へ教材８８０冊を贈った。

布川教育長は「農業の基本を知るための素晴らしい教材だと実感している。実際に作物を育てる授業などで農業の学びに活用させていただきたい」と話した。



### 春の味覚市場へ

## 「孟宗」出荷はじまる

４月２５日、特産のタケノコ「湯田川孟宗（もうそう）」の出荷が始まった。

集荷場には生産者２６人が、朝掘ったばかりの孟宗を次々と運び込み、約４８０キロを出荷した。

ＪＡ鶴岡湯田川孟宗部会の生産者は７９人。ＪＡでは、約１２トンの出荷を見込み、出荷のピークは５月上旬ごろの予想。今年は、湯田川孟宗直売所を４月２７日からオープン。

黄金地区特産のタケノコ「黄金産孟宗」は４月２２日から出荷が始まり５月いっぱい行われる予定で、今年は生産者７６人が約５０トンの出荷を見込んでいます。

「もんとあ〜る」には、各地区の生産者が孟宗を出荷しており、旬な孟宗が店頭に並んだ。



出荷される「孟宗」

### もんとあ〜る白山店

## 地元苗で野菜作りを

もんとあ〜る白山店は６月上旬まで、同店入り口付近に野菜苗の専用売り場を開いている。

売り場は４月１９日に開設。産直会員でもある組合員８人がトマトやキュウリ、ナスなど多くの苗を取りそろえている。売り場には、野菜苗のほか、ペチュニアやナデシコなどの花の苗が並び。

市内から買い物に来た女性は「おいしい野菜ができるのが今から楽しみ」と話した。

同店内の「白山茶寮」では、季節のフルーツを使ったブレンドソフトクリームや、冷たいアイスコーヒーなどを提供している。

【営業時間】 ■苗 売 場 9:00 ~ 17:00  
■白山茶寮 9:00 ~ 16:30



野菜苗を買い求める買い物客。

# 令和6年度 新規採用職員4名 登用職員3名を ご紹介します。

1 出身地 2 趣味 3 好きな農産物 4 抱負

どうぞよろしく  
お願いいたします!

## 新採

- 1 鶴岡市大部町
- 2 旅行
- 3 だだちゃ豆
- 4 思いやりを持ち、信頼される職員になれるよう精一杯がんばります。



## 新採

- 1 鶴岡市家中新町
- 2 ゴルフ
- 3 米
- 4 明るく、元気に早く仕事を覚えられるように頑張ります。よろしくをお願いします。



## 新採

- 1 鶴岡市みずほ
- 2 ランニング
- 3 メロン
- 4 1日1日を大切に、確実に仕事を覚えていけるように頑張ります。



## 新採

- 1 鶴岡市寺田
- 2 猫と遊ぶこと
- 3 だだちゃ豆
- 4 早く仕事を覚え、信頼を得られるように頑張ります。



## 登用

- 1 福井県鯖江市
- 2 編み物
- 3 だだちゃ豆
- 4 明るく元気に対応します! よろしくお願ひします。



## 登用

- 1 鶴岡市布目
- 2 子供のスポーツ応援
- 3 枝豆、メロン
- 4 貯金係3年目も初心を忘れず頑張ります。



## 登用

- 1 鶴岡市淀川町
- 2 釣り (息子達の下で修業中)
- 3 米、メロン、ミニトマト、ネギ
- 4 関わる方々の気持ちに寄添って仕事に取り組んでまいります。



# 令和6年度 営農指導員の紹介

営農指導は、生産振興課（耕種・園芸）と米穀畜産課（畜産）で行います。皆さまを担当する営農指導員と連絡先をご紹介します。

■ 生産振興課（北部集出荷施設内）  
 鶴岡市覚岸寺字水上199  
 電話：26-1117/FAX：29-2832

■ 米穀畜産課  
 鶴岡市覚岸寺字水上196-1  
 電話：29-5277/FAX：23-5073

## 南支所・北支所 第1ブロック

### 玉田 陽集

耕種指導係  
 【南支所 主担当】  
 連絡先：29-9960  
 携帯：070-6955-3131



### 富樫 涼

耕種指導係  
 【北支所 主担当】  
 連絡先：29-0433  
 携帯：070-6955-3132



### 佐藤 国広

耕種指導係長  
 （北部集出荷施設）  
 【南・北支所 副担当】  
 連絡先：26-1117  
 携帯：070-6955-4550



### 佐藤 捷平

園芸指導係  
 【南支所担当】  
 果樹・トマト・特産物  
 連絡先：29-9960  
 携帯：070-6955-4592



### 本間 一輝

園芸指導係  
 【北支所担当】  
 枝豆・加工キャベツ・  
 きゅうり  
 連絡先：29-0433  
 携帯：070-6955-4981



### 横田 颯

園芸指導係  
 （北部集出荷施設）  
 【南・北支所担当】  
 花き（アルストロメリア、  
 花き班品目）  
 連絡先：26-1117  
 携帯：070-6955-2160



## 中央支所・上郷事業所 第2ブロック

### 林 真太郎

耕種指導主任  
 【中央支所 主担当】  
 連絡先：22-2460  
 携帯：070-6955-3442



### 佐藤 泰紀

耕種指導係  
 【上郷事業所 主担当】  
 連絡先：35-2155  
 携帯：070-6955-3133



困ったことは  
 何でもご相談  
 ください！



### 佐藤 拓哉

園芸指導係  
 【中央支所・上郷事業所担当】  
 ねぎ・赤かぶ・  
 アスパラガス・山菜  
 連絡先：22-2460  
 携帯：070-6955-3443



### 佐藤 宜男

園芸指導係長  
 （北部集出荷施設）  
 【中央支所・上郷事業所担当】  
 全般  
 連絡先：26-1117  
 携帯：070-6955-4552



### 佐藤 夏希

園芸指導主任  
 （産直課駐在）  
 【中央支所・上郷事業所・産直担当】  
 産直品目全般  
 連絡先：25-6665  
 携帯：070-6955-0180



## 大山事業所・西郷支所 第3ブロック

### 須田 朗弘

耕種指導係  
 【西郷支所 主担当】  
 連絡先：76-2344  
 携帯：070-6955-4587



### 菅原 望

耕種指導係  
 【大山事業所 主担当】  
 連絡先：33-3345  
 携帯：070-6955-3134



### 菅原 純

園芸指導主任  
 【西郷支所担当】  
 メロン・ミニトマト・  
 さやいんげん・さといも  
 連絡先：76-2344  
 携帯：070-6955-4588



### 和田 良太

園芸指導係  
 【大山事業所・西郷支所担当】  
 オクラ・ミニ白菜  
 連絡先：76-2344  
 携帯：070-6955-4553



### 三浦 拓

園芸指導係  
 （北部集出荷施設）  
 【大山事業所・西郷支所担当】  
 花き（トルコギキョウ、小菊、  
 ストック、花き班品目）  
 連絡先：26-1117  
 携帯：070-6955-4555



## 米穀畜産課 畜産指導員

### 石井 和博

畜産指導 兼 倉庫係  
 【担当地区】 全域  
 肉牛・繁殖牛・  
 鶏卵・酪農  
 連絡先：29-5277  
 携帯：070-6955-4551



## 令和6年度 自動車営業担当の紹介

### 営業スタッフより 組合員の皆様へ

日頃より、車検・車両購入など、自動車事業へのご理解とご利用、本当にありがとうございます。今年度は新体制となっており、スタートしています。カーライフスタイルも多様化している中で、お客様ニーズにあったマイカーリースのご提案など、愛車との「一期一会」をしっかりサポートさせていただきます!! よろしくお願いたします。

#### 佐藤 周平

営業係長  
担当地区 全域統括

連絡先: 35-7077  
携帯: 070-6955-3488



#### 佐藤 正則

営業主任  
担当地区 大山・上郷・豊浦

連絡先: 35-7077  
携帯: 070-6955-4579



#### 茂木千恵子

営業係  
担当地区 鶴岡・栄・京田

連絡先: 35-7077  
携帯: 070-6955-4578



#### 梅木 弘

営業係  
担当地区 斎・黄金

連絡先: 35-7077  
携帯: 070-6955-4576



#### 佐藤 千穂

営業係  
担当地区 大泉・田川・湯田川

連絡先: 35-7077  
携帯: 070-6955-4577



#### 山口 敏行

営業主任  
担当地区 西郷

連絡先: 76-2370  
携帯: 070-6955-2130



## 令和6年度 LMA 紹介

#### 阿部 奈緒

金融本店 金融渉外係  
担当 番田・柳田・  
地区 八日町・道形・  
新形・新斎部

連絡先: 22-3260  
携帯: 070-6955-4936



#### 成田ひとみ

金融本店 金融渉外係  
担当 大宝寺・茅原・文下  
地区

連絡先: 22-3260  
携帯: 070-6955-4547



#### 鈴木 遥

南支所 金融渉外係  
担当 上山谷・金谷・谷定・  
地区 民田・新赤・海老島・  
嶋・斎藤川原・我老林・  
外内島・遠賀原

連絡先: 29-9960  
携帯: 070-6955-4931



#### 渡部 智恵

南支所 金融渉外係  
担当 青龍寺・滝沢・寿・  
地区 中橋・高坂・日枝・  
勝福寺・八ツ興屋・  
伊勢横内・苗津・日出

連絡先: 29-9960  
携帯: 070-6955-4932



#### 佐藤 育子

中央支所 金融渉外主任  
担当 中組・少連寺・砂谷・  
地区 長涌・大机・白山・  
上清水・小波渡・堅谷沢・  
石山・山口・菱津・下本町

連絡先: 35-0177  
携帯: 070-6955-3440



#### 佐藤 久美

中央支所 金融渉外主任  
担当 蓮花寺・東田・井岡・  
地区 森片・大荒・上京田・  
金山・水無・下小中・  
下興屋・南町

連絡先: 35-0177  
携帯: 070-6955-4939



#### 佐藤 莉菜

中央支所 金融渉外係  
担当 湯田川・中里・行々・  
地区 小淀川・岡山・由良・  
竹の浦・草井谷・  
西町・銅米・向町

連絡先: 35-0177  
携帯: 070-6955-4938



#### 伊藤 璃菜

中央支所 金融渉外係  
担当 関根・坂野下・  
地区 布目・大淀川・  
三瀬・矢引・  
中沢・中楯・友江

連絡先: 35-0177  
携帯: 070-6955-5134



#### 神崎久美子

中央支所 金融渉外係  
担当 藤沢・宮野前・矢馳・  
地区 山田・下清水・水沢・  
広浜・みずほ・栃屋・  
上本町

連絡先: 35-0177  
携帯: 070-6955-3438



#### 小林 智子

中央支所 金融渉外係  
担当 寺田・中清水・  
地区 清水新田・楢川原・  
大谷上・大谷下・中山・  
中柳原・下柳原・米出

連絡先: 35-0177  
携帯: 080-8603-6229



#### 五十嵐麻美

北支所 金融渉外係  
担当 小京田・野中・播磨・  
地区 湯野沢・平京田・  
中野京田・安丹・  
豊田・北京田

連絡先: 29-0433  
携帯: 070-6955-4935



#### 佐藤 紋

北支所 金融渉外係  
担当 本田・馬場添・  
地区 中京田・平田・高田・  
西京田・林崎・福田・  
荒井京田・覚岸寺

連絡先: 29-0433  
携帯: 070-6955-4934



#### 榎本 美里

西郷支所 金融渉外係  
担当 馬町中・馬町下・  
地区 下川下・面野山・  
西沼・東茨・道地・  
七窪・湯野浜

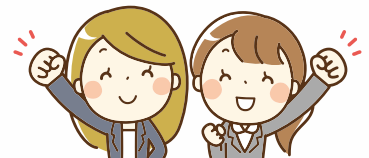
連絡先: 76-2331  
携帯: 080-8603-6230



#### 齋藤 静恵

西郷支所 金融渉外係  
担当 馬町上・下川上・  
地区 下川中・千安京田・  
辻興屋・長崎・西茨

連絡先: 76-2331  
携帯: 070-6955-4562



## 令和6年度 農業機械課営業担当の紹介

■ 農業機械課（農機センター）  
鶴岡市矢馳字上矢馳251  
電話：35-7066/FAX：35-0294

お問い合わせは、該当する地区担当者をお願いいたします。

### 安在 俊二

営業係長

担当地区  
鶴岡・栄・京田

携帯：070-6955-0105



### 忠鉢 真治

担当地区  
大泉・湯田川

携帯：070-6955-3449



### 本間 崇文

担当地区  
田川・上郷・豊浦・大山

携帯：070-6955-2151



### 佐藤 克己

担当地区  
鶴岡（一部）・斎・黄金

携帯：070-6955-4538



### 深松 篤史

担当地区  
西郷

携帯：070-6955-0175



## 第68回県縦断 駅伝

## JA鶴岡から 3人の選手が出場

4月27日から29日の3日間、第68回県縦断駅伝競走大会が開催された。

JA鶴岡から中央支所の鈴木博斗さん（28）、西郷支所の佐藤雄志さん（26）、本店営業課の山口尊義さん（23）の3人が出場した。鈴木選手は1区遊佐～酒田17.1<sup>km</sup>（初日）、14区尾花沢～村山18.1<sup>km</sup>（2日目）、佐藤選手は2区酒田～黒森10.4<sup>km</sup>（初日）、22区长井～川西13.0<sup>km</sup>（3日目）、山口選手は4区湯野浜～大山7.4<sup>km</sup>（初日）、23区川西～米沢13.4<sup>km</sup>（3日目）を走った。同チームの最終結果は総合7位。大会は遊佐町から山形市まで29区間の合計307.0<sup>km</sup>を、11チームが走り継いだ。



鈴木選手①からたすきを受けとる佐藤選手②。



23区を力走する山口選手



MONTEARL  
もんとあ〜る

あなたも【もんとあ〜る会員】  
になりませんか？

### ■もんとあ〜る会員の条件など

正組合員であること

手数料は18%

年会費は4,000円

入会金は無し

いつでも加入可能

売上は毎週精算



定年帰農したAさん

サラリーマン時代の経験を活かし、今年売れた物や売れなかった物、また店で品薄だった物を分析し、次年度の売上に繋げてます。



リスク分散を考える若手農家のCさん

共販主体の営農体系ですが、リスク分散も考え、産直にも出荷しています。これからは、産直を絡めた複合経営の時代だと考えてます。

会員（正会員）は現在379人おります。約3人に1人は年間売上が100万円以上で、多い方だと年間1,000万円を超えます。気軽に始めて、徐々に拡大していくことをオススメします。

最初は自家用で色々育てていたけど、ちょっと多く採れたから産直に出荷したら、お客さんに美味しいねと言われて嬉しかったわ。



自家用野菜の出荷から始めたBさん

子供には「新鮮」で「安全」な野菜を食べさせたくて野菜を作り、出荷したら、思った以上の収入に。これで家族旅行に行ってます。



産直の売上で家族旅行をするDさん

栽培講習会や会員の交流会、研修旅行など、「学び」&「楽しみ」ながら「収入」を得ており、皆さんイキイキしてますよ。



もんとあ〜る職員

もんとあ〜る会員への申込み・お問合せは、もんとあ〜る白山店（☎25-6665）、または各支所・事業所までどうぞ！

## 鶴岡市農業協同組合 生産組合長協議会の役員紹介



会長  
五十嵐 匡さん



副会長  
阿部 憲明さん

鶴岡市農業協同組合生産組合長協議会は4月16日、鶴岡市のJA鶴岡農業振興センターで第1回運営委員会を開いた。関係者27人が出席した。

運営委員会では役員を選任や2024年度の活動計画が審議され、全ての議題が承認された。23年度本会役員として運営に尽力された会長の長谷川和人さん、副会長の齋藤顕さんが退任した。

そして、新会長に五十嵐匡さん（大谷上）、新副会長に阿部憲明さん（谷定）が就任した。

24年度も各関係団体との連携事業で地域の集落農業の活性化を図っていく。

## JA鶴岡コンプライアンス基本方針

JA鶴岡は、相互扶助の理念に基づき、農産物の供給源としての役割や、金融機関としての役割など、協同組合組織として組合員や地域社会に必要とされる事業を通じて、その生活の向上や地域社会の発展に貢献するという基本的使命・社会的責任を担っています。JA鶴岡が、この基本的使命・社会的責任の実現に向けて、以下のコンプライアンス基本方針に基づく事業を展開していきます。

- 当組合は、JAの担う基本的使命・社会的責任を果たし、組合員や利用者の多様なニーズを応える事業を展開し、社会の信頼を確立するため、当組合の役職員一人一人が、高い倫理観と強い責任感を持って、日常の業務を遂行します。
- 当組合は、創意と工夫を活かした質の高いサービスと、組合員の目線に立った事業活動により、地域社会の発展に貢献します。
- 当組合は、農業協同組合法の遵守や、独占禁止法に違反する行為や違反するおそれのある行為を行わないなど、関連する法令等を厳格に遵守し、社会的規範に基づき、誠実かつ公正な業務運営を遂行します。
- 経営情報の積極的かつ公正な開示をはじめ、広く地域社会とのコミュニケーションの充実を図るとともに、透明性の高い組織風土を構築し、信頼の確立を図ります。
- 社会の秩序や安全に脅威を与える反社会的勢力に対しては、確固たる信念をもって、排除の姿勢を堅持します。

# スマイルキッズ

こはる  
**加藤 虎晴**くん  
 令和4年9月生まれ

水 無



お父さん：慎さん お母さん：なつきさん

母ちゃんの料理が大好きな虎晴。  
 すくすく育ってくださいね♪

写真掲載のご希望は総合企画課 ☎33-8179までお気軽にご連絡下さい。

# わがやのペット



## くいしん坊で おっとりな ぶあちゃん

**飼い主** 阿部 直井さん（新赤）

**品 種** わからない

初めまして私の名前はぶあちゃんです。仲良しの乃夢（のむ）ちゃんと一緒です。私はくいしん坊でお母さん（茶々丸）の分も食べちゃいます。食べた後はこんなスタイルです。



# ふれあい

## ✉ 伝言板

広報「けさらん」を読んでのご感想や身の回りのことなど、なんでもかまいませんので投稿お待ちしております。

●普段、なにげなく食べているお米ですが、消毒を使用しない温湯消毒をしていることをはじめて知りました。今まで以上に安心して山形のお米を食べていけると思いました。  
 JA鶴岡では安心安全なお米を生産しております。お米をたくさん食べて農家のみなさんを応援してください！

●のど自慢鶴岡大会での鶴烈メンバーは大盛り上がりでしたネ！JA鶴岡特産の「ネットメロン」と「だだちゃ豆」のPR最高でした。今年の収益は、昨年以上期待できますネ！  
 鶴烈メンバーをご声援いただきありがとうございます。天候に恵まれ美味しい「庄内砂丘メロン」と「だだちゃ豆」を食卓にたくさん届けられることを期待しています。

●野菜苗の販売開始を楽しみにしています。苗を育てて下さる皆さんに感謝です。  
 もんとあ〜の野菜苗販売を楽しみにしていただきありがとうございます。野菜栽培は苦勞も多いですが、収穫できた時の喜びが醍醐味ですね。

●女性部の活動に興味を持ち活動状況を拝見しております。  
 今年度も研修旅行やイベントを開催予定です。女性部にはいつでもご加入いただけますので、各支所、事業所までお気軽にお問い合わせください！

料金を受取る郵便



差出有効期限  
 令和6年10月  
 13日まで

(切手不要)

郵便はがき

9 9 7 - 8 7 9 0

鶴岡市日吉町3-1

JA鶴岡 広報係 行き



※差し支えなければご記入ください。

ご住所	〒		
	市		
ふりがな	性別	年齢	
お名前	男・女		
電話番号			

※ポストに投函されるが、下記の無料ファックスダイヤルまで送信下さい  
 〈無料ファックスダイヤル〉0800-800-5090



◀ メールアドレスQRコード  
 ふれあい伝言板へのメールは、  
 kesaran@ja-tsuruoka.or.jp まで

クロスワードが  
 解けなくても  
 投稿OKです

# クロスワードパズル

色付きマスの文字をA～Dの順に並べてできる言葉はなんでしょう？締切は6月7日消印有効。どしどしご応募下さい！正解者の中から抽選で5名様に、1,000円分の『JA鶴岡お買物券』をプレゼント！ご応募お待ちしております！



## ↓ タテのカギ

- 2 うちの——は稲、裏作はキャベツです
- 5 時には相手の——になって考えることも大切だ
- 7 シカと大仏が有名な県
- 8 耕したり肥やしたりします
- 9 カウボーイが首に巻きます
- 11 スポーツ紙では打棒と書かれることも
- 12 LDKのLです
- 14 たる、おけにはめられています
- 15 部屋の模様替えのときに動かすこともあります
- 16 もち米に具材を入れて炊いたもの
- 17 昭和の名曲『青い——』。同名映画の主題歌としても知られています

## → ヨコのカギ

- 1 アジサイに似合いそうな生き物。文部省唱歌の曲名にもなっています
- 2 いとこのお母さんです
- 3 空き店舗に——募集の看板が付いた
- 4 野菜とハムやゆで卵などを盛り合わせて作ります
- 6 6月の第3日曜日は——の日です
- 9 ポシェットやリュックもこの一種
- 10 梅雨時に洗濯物を干すとバリッと乾かすこうなることも
- 11 テレビ・ラジオ欄にたくさん載っています
- 13 倉敷市の——地区を歩いて回った
- 14 足が8本あります
- 16 手前の反対側

1	5	8		12		17
	6			13	15	
2			11			
		9				
3	7					16
4				14		
		10				

先月号の答え

ピクニック

## 理事会開催報告

2024.4.26 開催

- 第1号議案 山形県随時検査結果に対する改善状況報告について
- 第2号議案 令和6年度 現金管理にかかるクロスチェック実施計画について
- 第3号議案 令和6年度 不良債権処理方針について
- 第4号議案 固定資産減損会計に係るグルーピング方針の変更について
- 第5号議案 令和5年度 事業報告及び剰余金処分案の監事および会計監査人への提出について
- 第6号議案 連結財務諸表作成にかかる連結の範囲について
- 第7号議案 女性理事、学識経験理事、学識経験監事、員外監事の推薦について
- 第8号議案 令和6年度 第52回通常総代会および第1回総代研修会の開催について
- 第9号議案 固定資産(営業店システム関連機器)の取得について
- 第10号議案 固定資産(北部CE光選別機更新)の取得について
- 第11号議案 固定資産(大山CE色彩選別機更新)の取得について
- 第12号議案 固定資産(西郷CE光選別機更新)の取得について
- 第13号議案 固定資産(北部CE乾燥機ODRバーナー更新)の取得について
- 第14号議案 令和6年度産米 第1期集荷推進方策について
- 第15号議案 令和6年度産米・大豆・そばの取扱い方針について
- 第16号議案 福祉関連運営規程の一部変更について
- 第17号議案 理事に対する利益相反取引の承認について

以上の全議案を慎重審議の上、全て原案通り議決されました。

## クロスワードのこたえ

■正解者の中から、抽選で5名様にJA鶴岡事業利用券をプレゼント致します。

## ふれあい伝言板

■広報に対するご意見、ご感想のほか、誰かに伝えたい・聞いてほしい話などなんでも結構です。皆様のあたたかいお声をお待ちしています！

---



---



---



---



---



---



---



---



---



---



「庄内地域  
農業経営実践講座」  
受講生募集について  
庄内総合支庁農業技術普及課より

庄内総合支庁農業技術普及課では、新規就農者等の支援を目的に「庄内地域農業経営実践講座」を開講致します。

■受講期間：令和6年5月～令和7年1月  
各コース4～6回（原則として平日の日中に開講）

■会場：庄内総合支庁農業技術普及課又は酒田農業技術普及課及び現地

■対象者：新規就農者、就農希望者、経営改善を目指す農業者（各コース10人程度、受講経験のある方も再度受講可能）

■コース名（2コースまで受講可能）：稲作基礎、野菜基礎、花き基礎、果樹基礎、畜産基礎、農産加工基礎、複式簿記

■受講料：無料（教材費等の実費をいただく場合あり）  
■申込期限：5月17日（金）  
■申込先：庄内総合支庁農業技術普及課（熊谷）  
☎64-2103

農業の適正使用について

①農薬は、貼付ラベル等の使用方法を確認し、対象作物・使用量・希釈倍率・使用回数・収穫前日数など使用基準を遵守しましょう。

②農薬の散布に際しては、他の隣接作物や、風向き・散布圧力などに留意し、ドリフト（飛散）しないよう注意しましょう。

「期限切れ農薬」及び「農薬空容器」の回収について

「期限切れ農薬」「農薬空容器」の回収実施日  
6月12日(水)  
午前9:00～午後2:00  
回収場所：生産資材配送センター

今月の広報に処理依頼書が折込してありますので、処理をご希望される方は、回収実施日に農薬・空容器と一緒に持参してください。

なお、処理料金は後日「口座振替」とさせていただきます。  
【お問い合わせ先】  
生産資材配送センター  
☎0800-8000-6006

令和6年度  
新規園芸品目  
生産支援について

左記の園芸関連の支援を行いますのでお知らせ致します。支援を希望される方は生産振興課園芸指導係（☎26-

対象品目及び支援金額

品目	単位面積	支援金額※1
さやいんげん(つる有)※2	2a	20,000
さやいんげん(つる無)※2	2a	10,000
ミニトマト	2a	20,000
さといも	1a	10,000
ハボタン	2a	30,000
ヒマワリ	2a	30,000
リンドウ	2a	20,000

※1 支援金額は、単位面積金額の2倍を上限とします。  
※2 別途種子導入を支援します。つる無し品種からつる有り品種への品種変更、面積拡大分（増反分のみ）についても支援します。

1117)または支所担当の園芸指導係までご相談・お申込み下さるようお願い致します。  
1. 新規園芸品目に生産支援を行います。

新たな園芸品目へ取組む生産者に対し取組品目の種苗費や初期投資額の軽減を図り、園芸振興を図ることを目的に支援を行います。

(1)対象者 対象品目の生産に新規に取り組むJA鶴岡園芸生産組織会員。生産・販売登録等で確認し、所定の様式に記入して申請手続きを行います。

(2)支出時期 毎年3月末日まで  
(3)実施期間 令和6年4月1日から令和7年3月31日まで

もんとあ～る  
6月定休日

6月12日(水)

生産資材課 棚卸に伴う営業時間の変更について

★全店舗一斉に棚卸を実施するため営業時間が変更となります。

・生産資材配送センター ・JAグリーン資材館	・南支所生産資材 ・JAグリーン西郷店
6月6日(木) 終日休業	6月6日(木) 午後休業

配送(予約・当用)は、休業させていただきます。

建物更生共済にご加入の  
みなさまへ

不正修理業者等に  
ご注意ください!

よく知らない業者から、突然の訪問や電話により「共済金が使えない」と建物修理を勧められ、その後の共済金支払いでのトラブルが増加しています。すぐに鵜呑みにせず、修理する前にまずJAにご相談下さい!

灯  
あかり  
台

還暦を迎える2年前、以前より感じていた肩の痛みが限界を超え、右腕が動かなくなりました。腱板断裂との事で、肩の大きな筋が断裂してしまつたのです。病院で手術で治ると思つていました。すると担当医より、数ヶ月間そのままの状態でリハビリによる筋力の回復を目指しますとの事でした。8月から12月迄のリハビリのスタートです。

その後年明けすぐに入院、手術、そしてまた半年間のリハビリの開始。長い1年を経験してしまいました。

私の地域の同年代の人達も体の不具合を口にする機会が増えてきていると感じます。皆さんも早目の対応を心掛けて下さい。農業は体が資本です。我慢は美学では無いと痛感した出来事でした。

広報委員 阿部 研  
(西郷)

年金受給者の  
皆様へ

# 宿泊サービス券の ご利用に関するお知らせ

これまで年金受給者の皆様全員に差し上げておりました宿泊サービス券につきまして、原則として誕生日にお渡ししておりましたが、誕生日によっては利用期間が短くなることから、今年度より必要な方へ店舗窓口でお渡しする方法に変更させていただきます。

当JAで年金をお受け取りになっている方で、利用をご希望される場合は、年金の取扱店舗にてお渡しいたしますので、窓口にお申し出いただきお受け取り下さい。「ゴールドプラン」、「プラチナプラン」がセットのものをおひとり様1枚まで差し上げます。

皆様のご利用をお待ち申し上げます。



年金振り込み口座を  
ご指定の方に **うれしい特典がいっぱい!!**

特典  
1

## 成約記念品 プレゼント!!

好きな物を1つ選べます!

A~Dの4つのコースから  
1つお選びいただけます。

特典  
2

## お買い物券 プレゼント!!

お買い物券1,000円分!

「もんとあ〜る」「電化センター」  
「セレモニー」などで使えます

特典  
3

## 誕生日に プレゼント!!

毎年、誕生日に  
プレゼントを  
ご自宅にお届けします

特典  
4

## 店頭金利に 0.07%上乗せ!!

金利上乗せ定期貯金(1年もの)  
「ゆうゆうライフ」

※預け入れ額1,000万円まで



## 「年金友の会」 加入のススメ

研修旅行やグラウンドゴルフなどのイベント参加で楽しい思い出作りや交流の場を広げてみませんか?

随時会員募集中です! 詳しくは、各支所窓口にお問合せください。

